

L'UNIVERSITÉ DE LORRAINE RECRUTE UNE MAITRESSE OU UN MAITRE DE CONFÉRENCES

Présente sur toute la Lorraine (les deux métropoles Metz et Nancy et 10 villes et agglomérations du territoire), l'Université de Lorraine, labellisée depuis 2017 HR Excellence in Research ([HRS4R](#)), place son savoir-faire au service de la production et du partage des connaissances. Engagée dans l'élévation du niveau de formation des citoyens, elle s'appuie sur une dynamique de recherche intensive (I-Site Lorraine Université d'Excellence pérennisé en 2021), aussi bien fondamentale qu'appliquée.



62000 étudiants



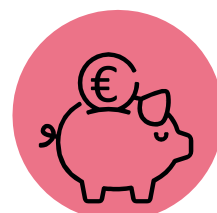
+ de 7100 personnels



+ de 4000
enseignants et chercheurs ou
personnels d'enseignement
et de recherche



60 laboratoires et
43 composantes
de formation



Près de 682 m€ de budget

Corps : MCF	Quotité de travail : 100 %
Article de référence : art 26-I 1° du décret N° 84-431 du 6 juin 1984 modifié	
Numéro de poste : 26MCF0071	Section CNU : 26
Profil de publication : Mathématiques appliquées, EDP	Date de prise de fonction : 1er septembre 2024
Composante de formation : Faculté des Sciences et Technologies	Localisation : Campus Aiguillettes - Vandoeuvre lès Nancy
Unité de recherche : IECL	Localisation :

VALEURS DE L'UNIVERSITÉ DE LORRAINE



universalité



créativité



réflexivité



solidarité



responsabilité

Le profil recherché

Job profile (résumé en deux lignes maxi du profil en anglais)

The selected candidate will be able to teach all types of undergraduate mathematics courses and will be involved in academic research on partial differential equations.

Research fields Euraxess (cf tableau de codification) :

Applied mathematics
Computational mathematics
Mathematical analysis

Profil enseignement :

Comme tout enseignant du département de mathématiques, la personne recrutée devra pouvoir enseigner tout le spectre des mathématiques en Licence de Mathématiques et dans d'autres licences de la Faculté des Sciences et Technologies (informatique, physique-chimie, sciences pour l'ingénieur, biologie), ainsi que les enseignements de Master cohérents avec son profil recherche. Elle enseignera prioritairement à la Faculté des Sciences et Technologies, mais des enseignements sur d'autres sites nancéiens de l'Université peuvent lui être demandés. Seront particulièrement appréciées les candidatures montrant une implication forte dans les aspects individuels ou collectifs des missions d'enseignement.

Le département souhaite renforcer son encadrement dans le Master Ingénierie Mathématique et Science des Données. La personne recrutée pourrait être amenée à assurer une partie de son enseignement dans ce master. Toute compétence permettant d'intervenir dans ce cursus pourrait être appréciée.

Composante /UFR : Faculté des Sciences et Technologies

Mots clés enseignement : mathématiques

Profil recherche :

La personne recrutée sera affectée à l'Institut Élie Cartan de Lorraine dans l'équipe « Équations aux Dérivées Partielles et Applications » sur le site de Nancy. L'équipe est intéressée par tous les profils appliqués ou théoriques traitant des équations aux dérivées partielles, tout particulièrement dans les thématiques de recherche de l'équipe :

- Analyse qualitative des EDP et Théorie spectrale
- Contrôle et problèmes inverses
- Équations de réaction diffusion et mathématiques liées à la biologie
- Fluides et interaction fluides-structures
- Optimisation de forme et calcul des variations
- Simulation numérique et calcul scientifique

Nom de l'unité de recherche : Institut Élie Cartan de Lorraine

Numéro de l'unité de recherche : UMR 7502

Mots clés recherche : Équations aux Dérivées Partielles

Précisions sur le concours

• L'audition des candidat(e)s par le comité de sélection peut comprendre une mise en situation professionnelle (décret n° 84-431 du 6 juin 1984), sous forme notamment de leçon ou de séminaire de présentation des travaux de recherche. Cette mise en situation est non-publique.

Mise en situation professionnelle souhaitée oui non

Sous forme :

De leçon De séminaire de présentation des travaux de recherche

• Dans le cas d'une candidature au titre des dispositions de l'article 9-3 du décret du 6 juin 1984 à savoir détachement ou mutation prioritaire, il est vivement conseillé de contacter le directeur ou la directrice de composante de formation, ainsi que le directeur ou la directrice de laboratoire du poste concerné **au plus tard le 18 mars 2024**.

• Le poste sur lequel vous candidatez est susceptible d'être situé dans une « zone à régime restrictif » au sens de l'article R413-5-1 du code pénal. Si tel est le cas, votre nomination et/ou votre affectation ne pourront intervenir qu'après autorisation d'accès délivrée par le chef d'établissement, conformément aux dispositions de l'article 20-4 du décret n° 84-431 du 6 juin 1984.

• Pour tous renseignements sur les concours : drh-recrut-enseignant-contact@univ-lorraine.fr

Rejoindre l'Université de Lorraine, c'est partager ses valeurs et bénéficier de ses conditions de travail

- **Nos engagements, nos valeurs** : en 2016, l'Université de Lorraine a adopté une charte des valeurs fondée sur l'universalité, la créativité, la réflexivité, la solidarité et la responsabilité.
- **Nos conditions de travail** : L'Université de Lorraine déploie de multiples actions de prévention des risques psychosociaux (nomination d'une psychologue du travail, mise en place d'actions de sensibilisation, instauration de dispositifs d'alerte et d'écoute) ; elle fut également pionnière dans la mise en place du télétravail qu'elle continue de développer.
- **Un accompagnement au quotidien** : Tout au long de votre carrière à l'Université de Lorraine, les agents sont accompagnés par l'établissement dans le cadre de leur vie professionnelle (santé au travail, handicap). L'université propose également à ses agents un éventail d'aides et d'accompagnements qui visent à favoriser l'équilibre entre vie-professionnelle et personnelle et l'épanouissement personnel. Un service d'assistance sociale est également apporté aux personnels de l'université pour les aider à faire face à des situations difficiles.
- **Egalité - Diversité - Inclusion** : L'Université de Lorraine a développé depuis 2015 une politique globale autour de l'égalité - diversité - inclusion qui dépasse le cadre de l'égalité professionnelle femmes-hommes, en prenant en compte les discriminations allant au-delà du sexe et en ajoutant six critères : âge, identité de genre, orientation sexuelle, origine, religion et handicap.
- **Son attractivité et son offre culturelle** : L'Université de Lorraine propose une vaste offre culturelle, sportive et de loisir à tous ses personnels : plus de 70 activités sportives sont accessibles, des lieux sont dédiés aux actions culturelles (dont l'espace Bernard-Marie Koltès - Scène Conventionnée d'Intérêt National). Chaque année, plus de 500 événements culturels diversifiés sont proposés sur tout le territoire.

La composante de formation

Equipe pédagogique : Département Mathématiques, Faculté des Sciences et Technologies

URL Département : <http://departement.maths-nancy.xyz/>

Lieu(x) d'exercice : aire urbaine Nancy (surtout Vandoeuvre-les-Nancy)

Nom Directeur Département : Olivier Garet

Tél. Directeur Département : 03 72 74 54 17

Email Directeur Département : olivier.garet@univ-lorraine.fr

Site web du département : <http://departement.maths-nancy.xyz/>

Présentation de la composante de formation

La Faculté des Sciences et Technologies (FST) est située sur un campus de 25 hectares dans la banlieue sud de Nancy. Elle dispose également d'une antenne à Epinal. Au sein de l'Université de Lorraine, cette Unité de Formation et de Recherche fait partie du Collegium Sciences et Technologies. La FST comprend 11 départements d'enseignement. Elle compte 360 enseignants et enseignants-chercheurs, 120 personnels techniques et administratifs et accueille près de 4 000 étudiants par an. En termes de formation, 7 licences générales, 7 licences professionnelles et 15 masters sont proposés en Sciences de la vie, Sciences de la terre, Sciences de l'ingénieur, Physique, Chimie, Informatique et Mathématiques. Tous les masters sont adossés à des laboratoires de recherche associés à l'INRAE, au CNRS ou à l'INRIA, dont 16 sont situés sur le campus.

Le département de mathématiques de la Faculté des Sciences et Technologies assure une formation de haut niveau en mathématiques, de la Licence au Mastère.

Le département de Mathématiques prépare notamment

- à la Licence de Mathématiques ;
- à l'entrée dans certaines grandes écoles par les filières universitaires (Ecoles Normales Supérieures, écoles d'ingénieurs) ;
- au mastère de Mathématiques ;
- aux concours de l'enseignement du second degré (Capes, agrégation).

Le département de mathématiques de Nancy maintient un lien fort avec l'enseignement du second degré, notamment par la participation de ses membres aux ateliers Maths en Jeans, à l'Institut de Recherche sur l'Enseignement des Mathématiques de Lorraine et l'organisation d'un club de mathématiques, principalement à destination des lycéens et des lycéennes

Les formations en Mathématiques au département se font sur le site des Aiguillettes de l'Université de Lorraine, à Vandoeuvre, commune limitrophe de Nancy.

L'unité de recherche

Lieu(x) d'exercice : Metz et Nancy (lieu d'exercice pour ce poste : Nancy)

Nom Directeur Labo : Anne Gégout-Petit

Email Directeur Labo : anne.gegout-petit@univ-lorraine.fr

Tél. Directeur Labo :

URL Labo : <https://iecl.univ-lorraine.fr/>

Présentation de l'unité de recherche

L'Institut Elie Cartan de Lorraine (IECL) rassemble tous les chercheur.e.s et enseignant.e.s chercheur.e.s en mathématiques de l'Université de Lorraine, il est bilocalisé sur Metz et Nancy. L'IECL est une unité mixte de recherche (UMR 7502) du CNRS et de l'Université de Lorraine. L'INRIA est un partenaire important de l'IECL qui héberge 3 équipes-projets. Avec près de 130 enseignants-chercheurs et chercheurs permanents, l'IECL est l'un des grands laboratoires français en mathématiques avec un spectre scientifique très large structuré en quatre grandes équipes : « Analyse et Théorie des nombres », « Équations aux dérivées partielles », « Géométrie », « Probabilités et statistique ». L'IECL offre un environnement scientifique de la plus grande qualité, des services d'appui dévoués dans une ambiance de travail qui se veut agréable et stimulante.

Pour vous renseigner sur le poste, vous pouvez contacter :

Pour le volet recherche :

Nom et prénom : DOS SANTOS FERREIRA David

Fonction : Professeur à l'Université de Lorraine (FST)

Mail : ddsf@math.cnrs.fr

Tél : 03 83 68 45 76

Pour le volet enseignement :

Nom et prénom : GARET Olivier

Fonction : Chef Département Mathématiques (FST)

Mail : olivier.garet@univ-lorraine.fr

Tél : 03 72 74 54 17